

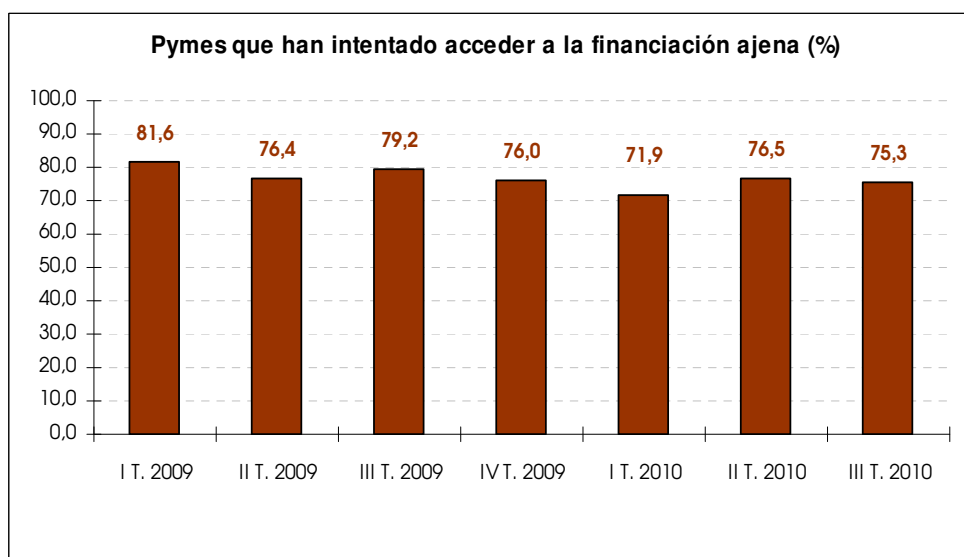
ENCUESTA SOBRE EL ACCESO DE LAS PYMES A LA FINANCIACIÓN AJENA

Resultados tercer trimestre de 2010

El universo total de las PYMES sobre el que se ha realizado la encuesta es de 1.583.000 empresas, aquellas que tienen entre 1 y 249 trabajadores.

1. NECESIDAD DE FINANCIACIÓN

Una gran parte de las PYMES españolas (el 75,3%, 1.192.000 compañías) ha intentado acceder a financiación externa en el tercer trimestre de 2010. Respecto a principios de 2009 se ha reducido en más de 5 puntos el porcentaje de PYMES que han intentado acceder a financiación ajena.



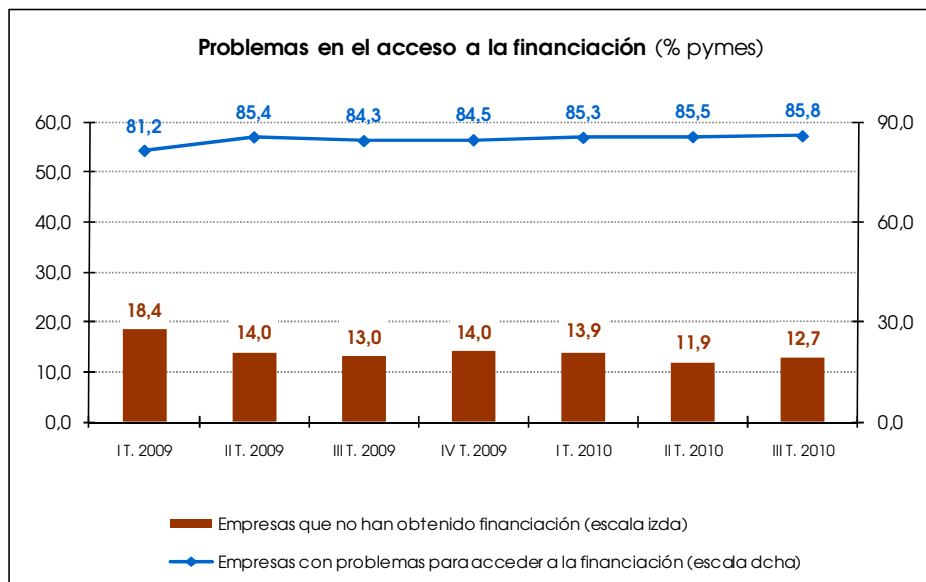
Fuente: Consejo Superior de Cámaras, "Encuesta sobre el acceso de las pymes a la financiación ajena" (Septiembre de 2010).

2. PROBLEMAS EN EL ACCESO A LA FINANCIACIÓN

El 85,8% de las PYMES (1.023.000) que se ha dirigido a entidades financieras en el tercer trimestre de 2010¹ ha tenido problemas para acceder a la financiación, el porcentaje más elevado desde que se realiza esta encuesta (primer trimestre de 2009).

¹ Esta cifra incluye un 6,8% de PYMES (80.000) que están a la espera de respuesta de su entidad financiera. Este porcentaje fue del 7,8% a finales de 2009, con un promedio en el conjunto del año 2009 del 8,5%.

De las PYMES con problemas constatados para acceder a la financiación, el **12,7% finalmente no ha obtenido financiación externa (119.000)**, más de un punto porcentual que a finales del pasado año.

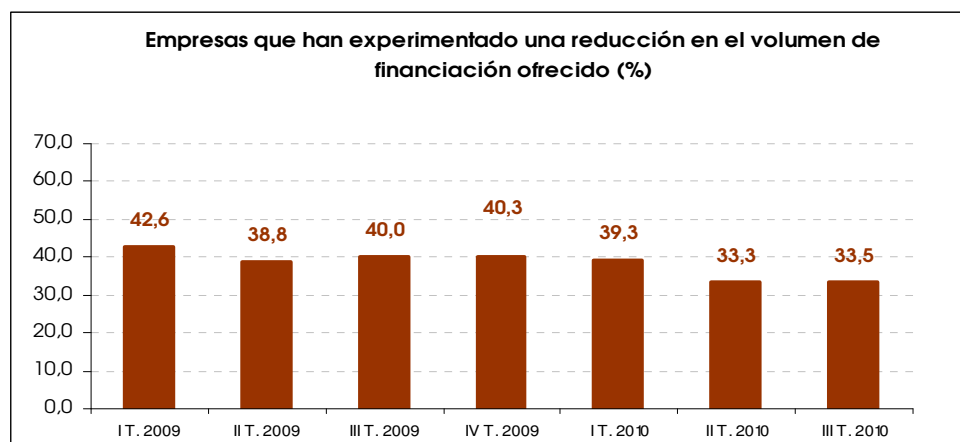


Fuente: Consejo Superior de Cámaras, "Encuesta sobre el acceso de las pymes a la financiación ajena" (Septiembre de 2010).

3. EVOLUCIÓN DE LAS CONDICIONES DE FINANCIACIÓN

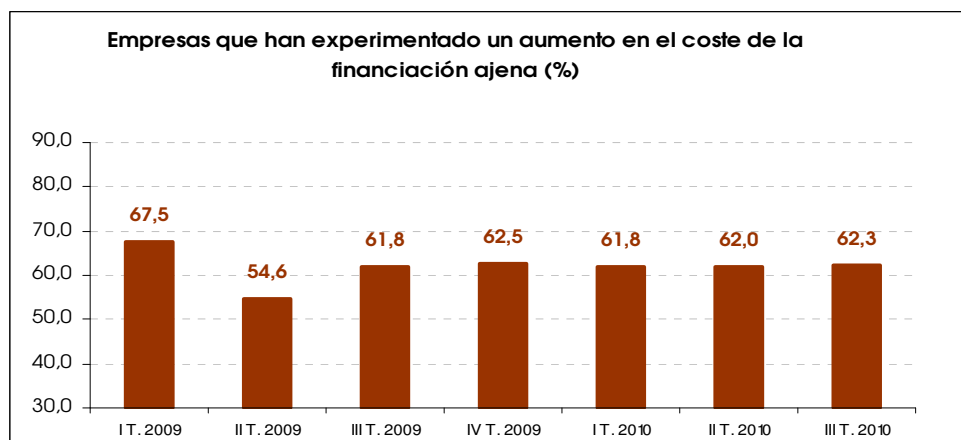
Entre las PYMES que han acudido a entidades financieras en los últimos tres meses (1.192.000):

- Para el 33,5% (399.000 empresas) el **volumen de financiación** se ha reducido.



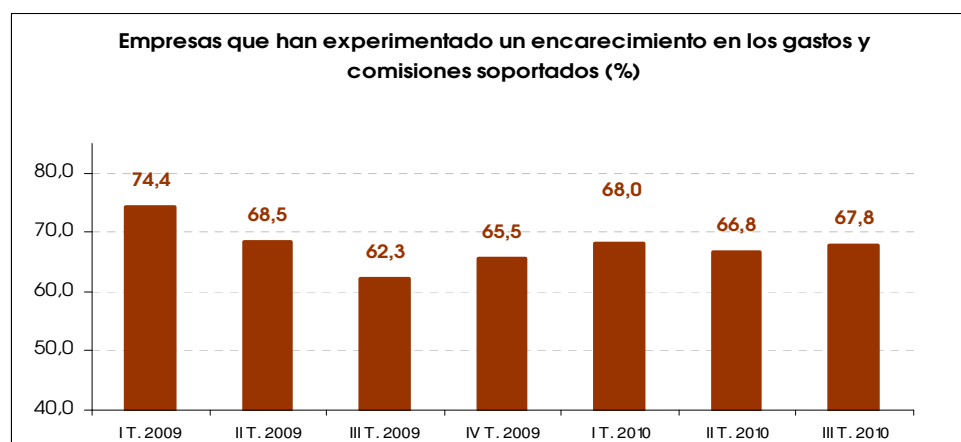
Fuente: Consejo Superior de Cámaras, "Encuesta sobre el acceso de las pymes a la financiación ajena" (Septiembre de 2010).

- Para el 62,3% de las empresas (742.000 PYMES) se ha incrementado el **coste de financiación** (tipo de interés) en el último trimestre.



Fuente: Consejo Superior de Cámaras, "Encuesta sobre el acceso de las pymes a la financiación ajena" (Septiembre de 2010).

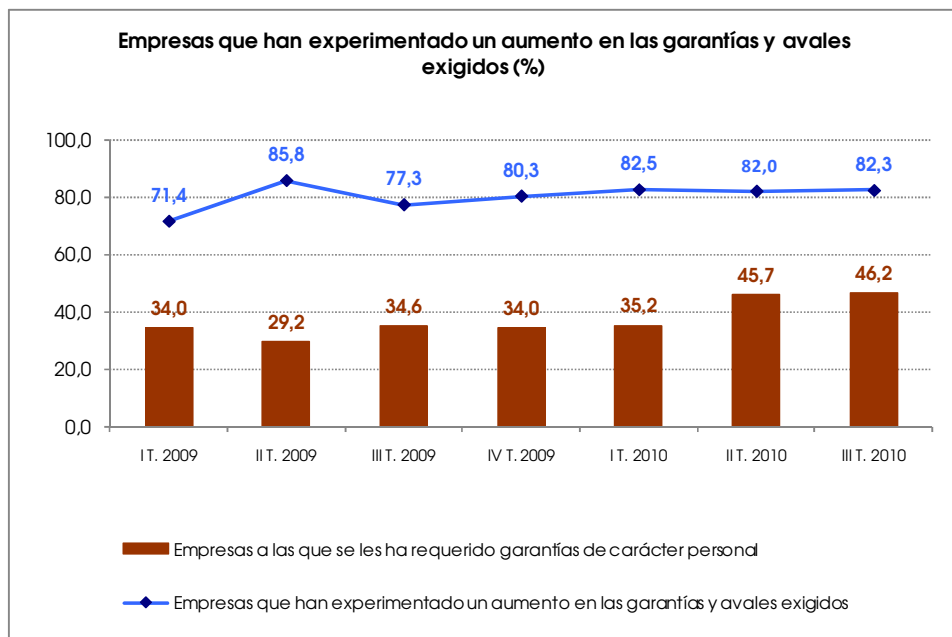
- En cuanto a **otros costes**:
 - Para el 67,8% (808.000 empresas) los **gastos y comisiones** se han encarecido respecto al trimestre anterior.



Fuente: Consejo Superior de Cámaras, "Encuesta sobre el acceso de las pymes a la financiación ajena" (Septiembre de 2010).

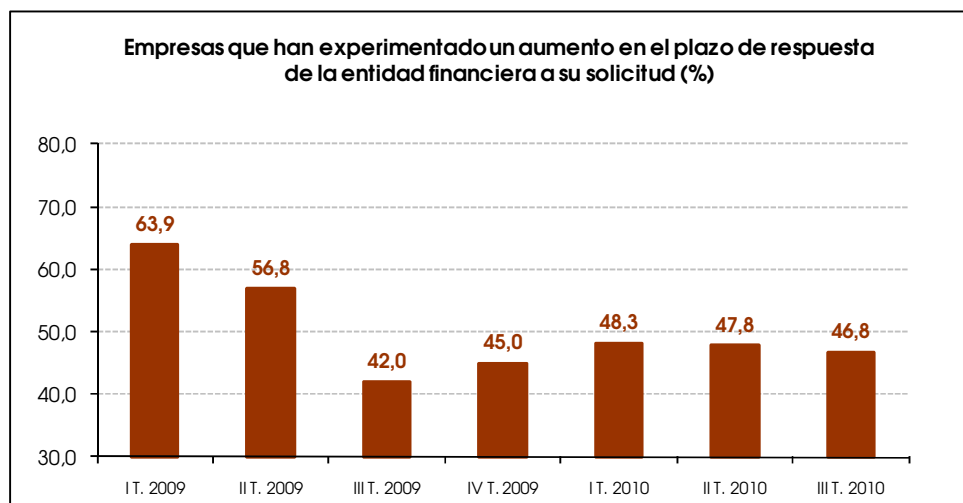
- Para el 82,3% de las PYMES (981.000 compañías) han aumentado las exigencias de **garantías y avales**.

De este grupo de PYMES, al 46,2%, 453.000 empresas se le ha requerido **garantía de carácter personal**.



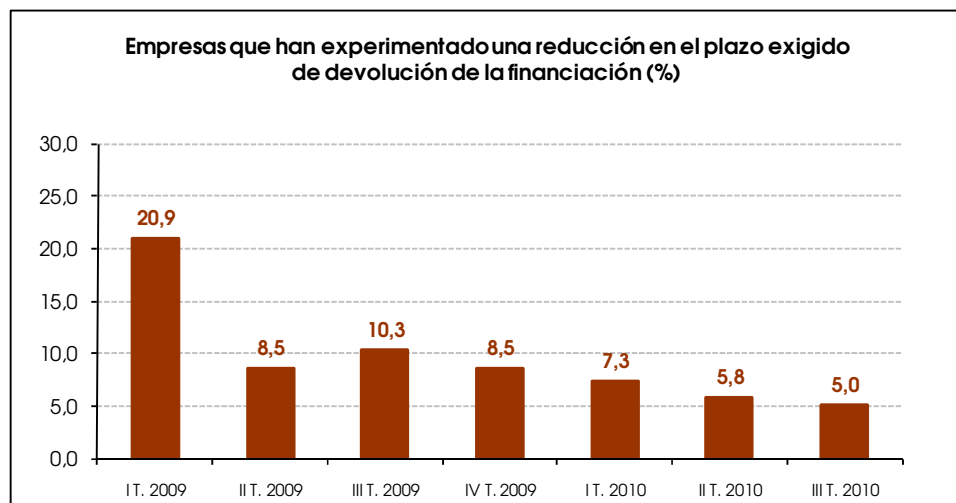
Fuente: Consejo Superior de Cámaras, "Encuesta sobre el acceso de las pymes a la financiación ajena" (Septiembre de 2010).

- Para el 46,8% de las PYMES (557.000 empresas) se ha dilatado el **plazo de la respuesta** de la entidad financiera a su solicitud en los últimos tres meses.



Fuente: Consejo Superior de Cámaras, "Encuesta sobre el acceso de las pymes a la financiación ajena" (Septiembre de 2010).

- Al 5,0% de las PYMES (60.000 empresas) se les ha exigido un **plazo de devolución de la financiación** más reducido.

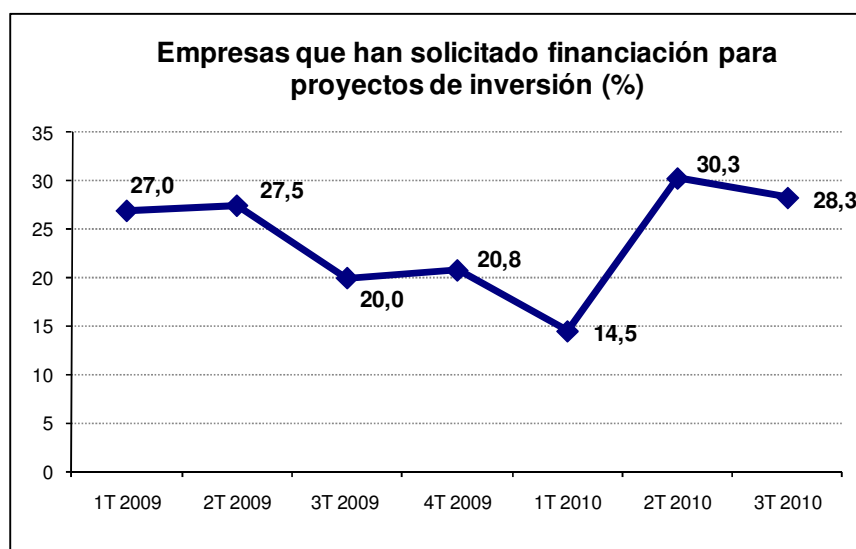


Fuente: Consejo Superior de Cámaras, "Encuesta sobre el acceso de las pymes a la financiación ajena" (Septiembre de 2010).

4. DESTINO Y CAUSAS DE LA FINANCIACIÓN²

El **91,8%** de las PYMES (1.094.000) ha necesitado recursos externos para financiar circulante.

Un 28,3% de las PYMES solicitan financiación ajena para proyectos de inversión, consolidando la paulatina recuperación tras el 14,5% registrado a inicios de 2010.



Fuente: Consejo Superior de Cámaras, "Encuesta sobre el acceso de las pymes a la financiación ajena" (Septiembre de 2010).

² Nótese que las respuestas a esta pregunta hacen referencia al total de 1,2 millones de PYMES, ya que no todas las que han necesitado financiación han tenido problemas, como se refleja en el punto 1.

De las PYMES que han solicitado recursos externos en el tercer trimestre de 2010 (1.192.000 compañías):

- **el 91,8%** (1.094.000 empresas) **ha experimentado un retraso en los pagos de sus clientes en los últimos 3 meses,**
- **el retraso medio en el pago se situó en torno a los 4,5 meses. Con las Administraciones Públicas este plazo es próximo a los 5 meses en promedio,**
- **el 47,4%** (110.302) **de las PYMES que son proveedoras de la Administración Pública ha tenido problemas para efectuar el cobro,**
- **los problemas principales para materializar el cobro se han presentado con la Administración Local (32,1%),** en segundo término con la Autonómica (25,6%) y, por último, con la Administración Central (15,4%).

5. OTRAS CUESTIONES RELATIVAS A LA FINANCIACIÓN

- **El 9,3%** de las PYMES ha recurrido a **Sociedades de Garantía Recíproca.**
- **Al 46,2%** de las empresas que han obtenido financiación en los últimos tres meses **no se les ha concedido la totalidad de lo solicitado.**
- **Un 14,5%** de las PYMES ha usado el **FACTORING** y un **29,3%** el **CONFIRMING** para obtener financiación externa en el último trimestre.
- **Un porcentaje reducido de empresas recurre a otros instrumentos alternativos de financiación ajena (un 6,6% de las PYMES),** siendo el **capital riesgo** el más utilizado. En promedio, las empresas que recurrieron a estos medios alternativos de financiación cubren con ellos el 24,8% de sus necesidades de financiación.

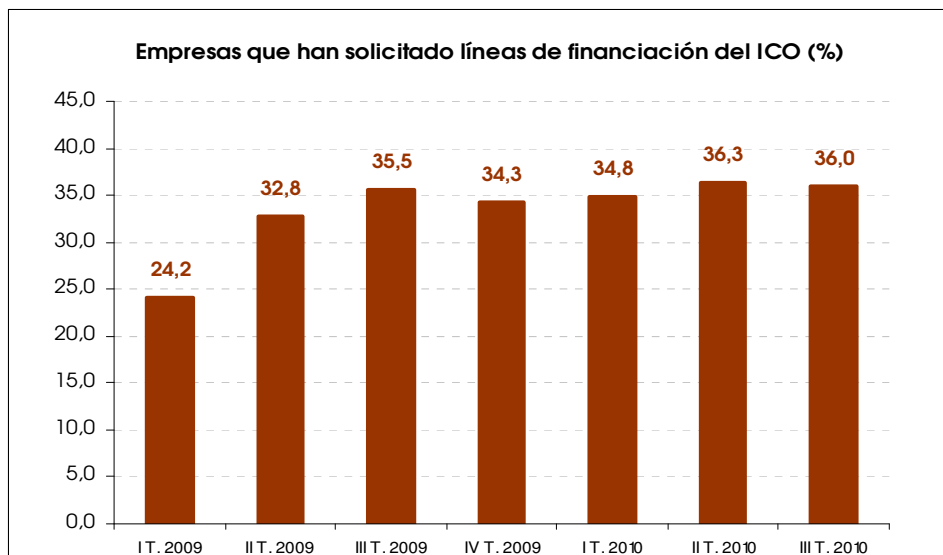
¿Ha utilizado otros instrumentos alternativos para la obtención de financiación ajena? (% empresas)

	I T. 2010	II T. 2010	III T. 2010
	Si	Si	Si
CAPITAL RIESGO	3,3	3,8	3,3
BUSINESS ANGELS	0,8	1,0	0,8
CAPITAL SEMILLA	0,5	0,3	0,5
PRESTAMOS PARTICIPATIVOS	0,8	1,0	2,0
INSTRUMENTOS FINANCIEROS DE LA COMISIÓN EUROPEA	0,0	0,0	0,0

Fuente: Consejo Superior de Cámaras, "Encuesta sobre el acceso de las pymes a la financiación ajena" (Septiembre de 2010)

6. FINANCIACIÓN DEL INSTITUTO DE CRÉDITO OFICIAL (ICO)

El 36,0% (429.000 empresas) del total de PYMES demandantes de recursos externos ha solicitado líneas del ICO en busca de financiación en el tercer trimestre de 2010.



Fuente: Consejo Superior de Cámaras, "Encuesta sobre el acceso de las pymes a la financiación ajena" (Septiembre de 2010).

El 35,4% de las PYMES que solicitaron líneas del ICO en el tercer trimestre de 2010 encontró obstáculos para la concesión de la financiación, por debajo del valor de finales de 2009 y de principios de 2010, 58,3% y 45,3%, respectivamente.

El 9,8% de las empresas que han solicitado líneas del ICO señalan que la entidad financiera no les ha proporcionado información al respecto, registro notablemente inferior a los porcentajes del año 2009 y de los dos primeros trimestres de 2010.

Por otra parte, la mayoría de las PYMES (70,6%) considera que las condiciones establecidas para acceder a las líneas del ICO son muy complejas, si bien se constata una mejoría respecto a anteriores trimestres.

7. COBERTURA CONTRA RIESGOS DE CRÉDITO

El 13,0% de las PYMES (155.000 empresas) que ha solicitado financiación externa ha recurrido a entidades especializadas para obtener cobertura contra riesgos de crédito, en el tercer trimestre de 2010.

De éstas, el 30,8% la obtuvo pero con condiciones más duras que en otras ocasiones, a un 17,3% le fue denegada, mientras que un 26,9% de las empresas decidió no contratarla debido a las condiciones.

FICHA TÉCNICA

El trabajo ha sido ejecutado por el Centro de Estudios Económicos Tomillo (CEET) por encargo del Consejo Superior de Cámaras de Comercio.

La información se obtiene a través de encuestas directas a las propias PYMES.

Hasta la fecha se han realizado 17 oleadas de encuestas, 12 de las cuales quincenalmente en el primer semestre de 2009 (cuyos resultados se han trimestralizado), y desde entonces con periodicidad trimestral.

La ficha técnica de este sistema de recogida de información es la siguiente:

Ficha técnica de la Encuesta	
Universo:	PYMES españolas de entre 1 y 249 trabajadores que hayan intentado acceder a financiación externa en los tres últimos meses.
Tamaño de la muestra:	400 PYMES.
Error muestral:	En las condiciones habituales de muestreo (nivel de confianza del 95% y probabilidad de $p=q=0,5$ -2 sigma-): 4,9%.
Periodo:	Tercer trimestre de 2010.
Modalidad:	Entrevista telefónica personal (no sistema CATI).
Selección de la muestra:	Aleatoria.