

30 de julio de 2010

Encuesta de Población Activa (EPA) Segundo trimestre de 2010

Principales resultados

- El número de ocupados aumenta en 82.700 personas en el segundo trimestre de 2010 respecto al trimestre anterior y se sitúa en 18.476.900. En el último año la ocupación ha bajado en 468.100 personas. La tasa interanual de variación de la ocupación es del -2,47%.
- La tasa de actividad se sitúa en el 60,11%, lo que supone 27 centésimas más que en el primer trimestre del año. La de los varones es del 68,37% (42 centésimas mayor) y la de las mujeres del 52,19% (14 centésimas superior).
- El incremento de la ocupación no ha podido absorber a todos los nuevos activos, con lo que el paro aumenta en 32.800 personas respecto al trimestre anterior y se sitúa en 4.645.500. La tasa de paro aumenta cuatro centésimas, situándose en el 20,09%. La cifra de desempleados se ha incrementado en 508.000 personas en los últimos 12 meses.
- El número total de asalariados aumenta en 110.200 personas respecto al trimestre anterior y se cifra en 15.363.400. El número de asalariados con contrato temporal crece en 101.600 y suponen el 24,88% del total de trabajadores por cuenta ajena, mientras que los asalariados con contrato indefinido se incrementan en 8.600. En el último año el número de asalariados ha bajado en 373.400, de los que 149.400 tenían contrato temporal.
- El número de ocupados aumenta respecto al trimestre anterior en Illes Balears (43.600 más), Cataluña (42.700) y País Vasco (17.000). Los mayores descensos en la ocupación en el segundo trimestre se dan en Canarias (27.900 menos), Comunitat Valenciana (24.400) y Andalucía (21.000).
- La mayor reducción del paro este trimestre se da en Región de Murcia (13.900 parados menos), Aragón (8.000) e Illes Balears (6.700). Los mayores incrementos del paro se observan en Andalucía (23.200 parados más), Comunitat Valenciana (18.600) y Canarias (16.100).

El número de activos aumenta en 115.500 personas y se sitúa en 23.122.300

El incremento del número de activos iniciado en los tres primeros meses de 2010 ha continuado en el segundo trimestre, con un aumento de 115.500 personas hasta un total de 23.122.300. No se encontraban incrementos trimestrales similares desde finales de 2008. La tasa de actividad es del 60,11%, lo que supone 27 centésimas más que en el trimestre anterior.

El número de mujeres activas aumenta en 37.200 este trimestre y se sitúa en 10.250.500. La tasa de actividad femenina aumenta 14 centésimas, hasta el 52,19%. Por su parte, el número de activos varones se cifra en 12.871.900, con un incremento de 78.300. La tasa de actividad masculina sube 42 centésimas y queda en el 68,37%.

En los últimos 12 meses el número de activos ha crecido en 39.900. Entre las mujeres se ha producido un incremento de 158.000, mientras que los activos varones han disminuido en 118.100.

La tasa de actividad de la población extranjera (76,91%) baja 37 centésimas en el trimestre, mientras que la de la población española sube en la misma cuantía, hasta el 57,74%. La diferencia entre ambas tasas es de más de 19 puntos. La estructura por edad de los extranjeros explica, en gran medida, esta diferencia.

La ocupación aumenta en 82.700 personas en el trimestre, hasta 18.476.900

El número de ocupados se sitúa en 18.476.900 personas, 82.700 más que en el primer trimestre de 2010. En los últimos 12 meses el número de ocupados ha bajado en 468.100.

La tasa interanual de variación de la ocupación es del -2,47%, lo que supone una mejora de 1,18 puntos respecto del primer trimestre (-3,65%).

El número de mujeres ocupadas disminuye en 11.300 este trimestre, mientras que la ocupación de los varones aumenta en 94.000.

En los últimos 12 meses el número de mujeres ocupadas se reduce en 101.200 y el de varones en 366.900.

El número de ocupados españoles crece en 75.500 en los últimos tres meses, mientras que el de ocupados extranjeros lo hace en 7.200. En el segundo trimestre de 2010 el 13,80% del total de ocupados es de nacionalidad extranjera.

La ocupación aumenta este trimestre entre las personas de 35 a 39 años (en 46.100) y entre los mayores de 44 años (61.700 más). Por el contrario, desciende entre los menores de 29 años (23.700 menos) y en el grupo 40 a 44 años (12.000).

Por sexo, se observan aumentos apreciables de ocupación entre las mujeres en los grupos de edad 35 a 39 y de 45 a 49 años. Por el contrario, el número de ocupadas desciende en los de 40 a 44 años (23.500 menos) y de 20 a 29 años (37.900). Entre los varones la ocupación aumenta en prácticamente todos los grupos de edad, en particular a partir de los 35 años y entre los jóvenes de 20 a 24 años.

En cuanto a la evolución intertrimestral por sectores de actividad, el número de ocupados en la *Agricultura* disminuye en 57.000 y se sitúa en 778.200. Los ocupados en la *Industria* suben en 19.000 personas hasta un total de 2.618.900. En el sector de la *Construcción* se produce un incremento en el número de ocupados de 36.700 en el segundo trimestre, lo que

sitúa el empleo total del sector en 1.699.700 personas. Finalmente, en los *Servicios* el número de ocupados se cifra en 13.380.100, con un aumento de 84.000.

En variación interanual, la ocupación baja en 56.800 en los *Servicios* (-0,42%) en 222.400 en la *Construcción* (-11,57%), en 180.500 en la *Industria* (-6,45%) y en 8.500 en la *Agricultura* (-1,08%).

El número total de asalariados aumenta en 110.200 y el de asalariados con contrato temporal lo hace en 101.600

El número total de asalariados en el segundo trimestre de 2010 es de 15.363.400, con un aumento de 110.200 respecto al trimestre anterior. El número de asalariados con contrato indefinido sube en 8.600 hasta 11.541.300, mientras que los asalariados con contrato temporal se incrementan en 101.600 personas, hasta un total de 3.822.100.

La tasa de temporalidad se sitúa en el 24,88%, lo que supone 49 centésimas más que en el trimestre precedente.

En los últimos 12 meses el total de asalariados ha descendido en 373.400 personas. Los asalariados con contrato indefinido han disminuido en 224.000 y los que tienen contrato temporal han bajado en 149.400.

La tasa de asalarización aumenta en 23 centésimas y se sitúa en el 83,15%.

El número de trabajadores por cuenta propia disminuye en 26.900 en los últimos tres meses y en 92.100 en un año. El grupo con mayores descensos en la ocupación es el de los *Ayudas familiares* (18.100 menos en el trimestre).

Por lo que se refiere a la jornada laboral, en este trimestre se registran 2.498.600 ocupados a tiempo parcial, 46.900 más que en el trimestre anterior. De ellos, 1.930.700 son mujeres (12.600 más que hace tres meses) y 567.900 varones (34.400 más).

Los ocupados a tiempo completo suben en 35.800 respecto del primer trimestre. El número de varones a jornada completa crece en 59.600, mientras que el de mujeres desciende en 23.800.

El porcentaje de ocupados a tiempo parcial es el 13,52%, lo que supone 19 centésimas más que en el primer trimestre del año.

El número de parados aumenta en 32.800 personas hasta 4.645.500

El incremento de la ocupación no ha podido absorber el experimentado por el número de activos, por lo que el desempleo aumenta en 32.800 personas este trimestre. El número total de parados se sitúa en 4.645.500, con un aumento de 508.000 en los últimos 12 meses.

La tasa de paro aumenta cuatro centésimas en el segundo trimestre y supone ahora el 20,09% de la población activa.

El paro desciende entre los varones (15.700 parados menos), pero aumenta entre las mujeres (48.500 más).

La tasa de paro de los hombres es del 19,72%, lo que supone 24 centésimas menos que en el primer trimestre de 2010. La de las mujeres sube cuatro décimas y se sitúa en el 20,56%.

El desempleo crece en 58.800 personas entre los españoles y disminuye en 26.000 entre los extranjeros. La tasa de paro de los españoles es del 18,19% (18 centésimas más que en el trimestre anterior) y la de los extranjeros del 30,24% (55 centésimas menos que hace tres meses).

Por sexo y edad, el desempleo disminuye entre los varones de 25 a 54 años (47.900 parados menos) y entre las mujeres de 55 y más (9.100). Por el contrario, sube en 33.900 en las mujeres de 25 a 54 años y en 20.300 en los varones de 55 y más.

En cuanto a la evolución intertrimestral por sectores, el paro desciende en la *Construcción* (73.900 menos), en los *Servicios* (61.500) y en la *Industria* (35.700). En cambio, se incrementa en la *Agricultura* (36.800 más).

El desempleo aumenta en 129.100 personas entre los que perdieron su empleo hace más de un año y en 38.000 entre los que buscan su primer empleo.

En comparación interanual, el desempleo desciende en la *Construcción* (174.200 menos) en la *Industria* (127.500) y en los *Servicios* (22.800). En cambio, se produce un aumento de 41.100 parados más en la *Agricultura* en los últimos 12 meses.

En términos interanuales el paro también aumenta entre los que perdieron su empleo hace más de un año (en 716.200) y entre los que buscan su primer empleo (en 75.200).

La tasa de paro de la persona de referencia del hogar aumenta tres centésimas y se sitúa en el 16,59%. La del cónyuge o pareja sube seis centésimas hasta el 16,81% y la de los hijos sube 17 centésimas, hasta el 32,11%.

El número de hogares que tienen a todos sus miembros activos en paro es de 1.308.300

El número de hogares con todos sus miembros activos en paro aumenta en 9.800 respecto al trimestre anterior y en 190.000 en los 12 últimos meses. El número total de hogares en esta situación es de 1.308.300.

En el segundo trimestre de 2010 el número de hogares que tienen a todos sus miembros activos trabajando disminuye en 19.600 y se sitúa en 9.175.500. En los últimos 12 meses hay 344.000 hogares menos en esta categoría.

Movilidad en relación con la actividad

En cuanto a la movilidad intertrimestral en relación con la actividad, se observa que la proporción de parados que estaban ocupados hace tres meses es del 16,35%, lo que supone 3,81 puntos menos que en el primer trimestre de 2010.

El porcentaje de ocupados que también estaban ocupados hace tres meses es del 92,72%, 76 centésimas inferior al del primer trimestre.

El porcentaje de ocupados del trimestre actual que en el primer trimestre estaban parados es del 4,87%, lo que supone 69 centésimas más que hace tres meses. El porcentaje de ocupados que eran antes inactivos es del 2,4%, lo que supone seis centésimas más que en el primer trimestre.

El porcentaje de inactivos que estaba ocupado en el trimestre anterior disminuye 43 centésimas, hasta el 3,16%.

El 65,19% de los parados de este trimestre también eran parados el trimestre anterior, lo que supone un incremento de 4,67 puntos.

El 92,88% de los inactivos también fueron inactivos hace tres meses. Este porcentaje es cuatro centésimas mayor que el del trimestre precedente.

Resultados por comunidades autónomas

Los mayores incrementos en el número de **activos** este trimestre se observan en Cataluña (42.600 más) e Illes Balears (36.900). Los descensos más acusados se dan en Canarias (11.800) y Aragón (10.200).

En cuanto a la **ocupación**, las comunidades en las que aumenta en el segundo trimestre de 2010 son Illes Balears (43.600 ocupados más), Cataluña (42.700), País Vasco (17.000), Extremadura (16.400) y Región de Murcia (14.300). Por el contrario, los mayores descensos se dan en Canarias (27.900 ocupados menos), Comunitat Valenciana (24.400) y Andalucía (21.000).

En los últimos 12 meses sólo presentan incrementos en su número de ocupados País Vasco (9.500 más) y Comunidad Foral de Navarra (2.100). Los mayores descensos se producen en Comunitat Valenciana (114.000 ocupados menos), Comunidad de Madrid (73.700), Andalucía (61.200), Galicia (53.700) y Cataluña (48.000).

Respecto al **paro**, las mayores bajadas del desempleo este trimestre se observan en Región de Murcia (13.900 parados menos), Aragón (8.000) e Illes Balears (6.700). Por su parte, las mayores subidas del número de parados se dan en Andalucía (23.200 parados más), Comunitat Valenciana (18.600), Canarias (16.100) y Comunidad de Madrid (11.200).

En variación interanual, sólo Comunidad Foral de Navarra registra un descenso apreciable del desempleo (4.200 parados menos). Los mayores aumentos corresponden a Andalucía (105.300 parados más en los últimos 12 meses), Comunidad de Madrid (100.300), Cataluña (74.200) y Comunitat Valenciana (53.000).

País Vasco (10,40%), Comunidad Foral de Navarra (10,96%), La Rioja (12,19%) y Cantabria (13,89%) son las comunidades autónomas que tienen las **tasas de paro** más bajas en el segundo trimestre de 2010. Las más elevadas se dan en Canarias (29,48%), Andalucía (27,78%) y Comunitat Valenciana (23,83%).

Las tasas de paro femeninas más bajas este trimestre se encuentran en País Vasco (11,20%), Comunidad Foral de Navarra (11,52%) y La Rioja (14,32%).

En Región de Murcia, Canarias, Cataluña, Illes Balears y Comunitat Valenciana la tasa de paro femenina es inferior a la de los varones este trimestre.

Entre las comunidades en las que la tasa de paro femenina es mayor que la masculina destacan Extremadura (6,45 puntos superior), Castilla y León (5,52) y Castilla-La Mancha (4,35 puntos más).

Las comunidades autónomas con **tasas de actividad** más elevadas en el segundo trimestre de 2010 son Illes Balears (67,83%), Comunidad de Madrid (65,22%) y Cataluña (62,86%).

Las tasas de actividad más bajas este trimestre se observan en Principado de Asturias (51,54%) y Galicia (54,36%).

Resultados por provincias

Se puede acceder al resumen de resultados provinciales de la EPA desde el enlace:

<http://www.ine.es/daco/daco42/daco4211/epapro0210.pdf>

También se puede acceder a toda la información provincial desde estos enlaces:

- En la base de datos INEbase

<http://www.ine.es/jaxiBD/menu.do?L=0&divi=EPA&his=0&type=db>

- En la base de datos TEMPUS

<http://www.ine.es/menu/redir/GSTConsul.shtml?divi=EPA>

Más información en **INEbase** – www.ine.es Todas las notas de prensa en: www.ine.es/prensa/prensa.htm

Gabinete de prensa: Teléfonos: 91 583 93 63 / 94 08 – Fax: 91 583 90 87 - gprensa@ine.es

Área de información: Teléfono: 91 583 91 00 – Fax: 91 583 91 58 – www.ine.es/infoine

Nota metodológica

Características generales

La Encuesta de Población Activa (EPA) es una investigación por muestreo, continua y dirigida a las viviendas familiares, que se realiza desde 1964.

En esta Encuesta, a partir del tercer trimestre de 2009 se ha incorporado la muestra adicional recogida por el *Instituto Galego de Estatística* (IGE) en Galicia, utilizando el mismo sistema de trabajo de campo e idéntica metodología que el INE. Así pues, aparte de las 3.588 secciones censales que han constituido desde 2005 la muestra para el conjunto de España, hay que contar con 234 secciones adicionales en la Comunidad Autónoma de Galicia. En total, la muestra de la EPA está constituida desde el tercer trimestre de 2009 por 3.822 secciones censales de entre las más de 30.000 en que está dividida España. En cada una de ellas se entrevista un promedio de 18 hogares, excepto en las provincias de Barcelona, Madrid, Sevilla, Valencia y Zaragoza en donde el número de entrevistas es de 22. Así, el tamaño muestral es de 65.000 viviendas aproximadamente, lo que supone obtener información de unas 180.000 personas. Los datos se recogen por entrevista personal y telefónica. La información es cuidadosamente depurada y procesada informáticamente. Los resultados se obtienen dentro del mes siguiente al de finalización del trimestre de referencia de los datos.

Definiciones principales

Activos: personas de 16 o más años que, durante la semana de referencia (la anterior a aquella en que se realiza la entrevista), suministran mano de obra para la producción de bienes y servicios o están disponibles y en condiciones de incorporarse a dicha producción. Se subdividen en ocupados y parados.

Ocupados: personas de 16 o más años que durante la semana de referencia han estado trabajando durante al menos una hora, a cambio de una retribución (salario, jornal, beneficio empresarial,...) en dinero o especie. También son ocupados quienes teniendo trabajo han estado temporalmente ausentes del mismo por enfermedad, vacaciones, etcétera.

Los ocupados se clasifican atendiendo a la situación profesional en no asalariados (empleadores, empresarios sin asalariados y trabajadores independientes, miembros de cooperativas, ayudas familiares) y asalariados (públicos o privados)

Atendiendo a la duración de la jornada se clasifican en ocupados a tiempo completo y ocupados a tiempo parcial. La jornada habitual semanal no puede ser inferior a 30 horas en el primer caso ni superior a 35 en el segundo.

Los asalariados se clasifican en indefinidos y temporales. Estos últimos tienen fijado el fin de su contrato o relación laboral por medio de condiciones objetivas, tales como la expiración de un cierto plazo, la realización de una tarea determinada, etcétera.

Una importante categoría dentro de la ocupación es la de **subempleo por insuficiencia de horas de trabajo**, definida en la XVIª Conferencia Internacional de Estadísticos del Trabajo (Ginebra, 1998). En la EPA se consideran subempleados por insuficiencia de horas a los ocupados que desean trabajar más horas, que están disponibles para hacerlo y cuyas horas efectivas de trabajo en la semana de referencia son inferiores a las horas semanales que

habitualmente trabajan los ocupados a tiempo completo en la rama de actividad en la que el subempleado tiene su empleo principal.

Parados: personas de 16 o más años que durante la semana de referencia han estado sin trabajo, disponibles para trabajar y buscando activamente empleo. Son parados también quienes ya han encontrado un trabajo y están a la espera de incorporarse a él, siempre que verifiquen las dos primeras condiciones.

Según el Reglamento 1897/2000 de la Comisión Europea, se consideran métodos activos de búsqueda, en las cuatro semanas anteriores a la entrevista, los siguientes:

- Estar en contacto con una oficina pública de empleo con el fin de encontrar trabajo, cualquiera que sea la parte que haya tomado la iniciativa (la renovación de la inscripción por razones puramente administrativas no constituye un planteamiento activo).
- Estar en contacto con una oficina privada (oficina de empleo temporal, empresa especializada en contratación, ...) con el fin de encontrar trabajo.
- Enviar una candidatura directamente a los empleadores.
- Indagar a través de relaciones personales, por mediación de sindicatos,
- Anunciarse o responder a anuncios de periódicos.
- Estudiar las ofertas de empleo.
- Participar en una prueba, concurso o entrevista, en el marco de un procedimiento de contratación.
- Buscar terrenos, locales o material.
- Realizar gestiones para obtener permisos, licencias o recursos financieros.

Inactivos: población de 16 o más años no incluida en ninguna de las categorías anteriores.

Encuesta de Población Activa Segundo Trimestre 2010

Resultados nacionales

(Continúa)

	Trimestre actual	Variación sobre el trimestre anterior		Variación sobre igual trimestre del año anterior	
		Diferencia	Porcentaje	Diferencia	Porcentaje
1. Población de 16 años y más por sexo y relación con la actividad económica					
AMBOS SEXOS					
Población de 16 años y más	38,467.8	17.0	0.04	35.7	0.09
Activos	23,122.3	115.5	0.50	39.9	0.17
- Ocupados	18,476.9	82.7	0.45	-468.1	-2.47
- Parados	4,645.5	32.8	0.71	508.0	12.28
Inactivos	15,345.4	-98.5	-0.64	-4.2	-0.03
Tasa de actividad	60.11	0.27	-	0.05	-
Tasa de paro	20.09	0.04	-	2.17	-
Población de 16 a 64 años	30,832.8	-16.8	-0.05	-88.4	-0.29
Tasa de actividad (16-64)	74.47	0.39	-	0.31	-
Tasa de paro (16-64)	20.21	0.04	-	2.18	-
Tasa de empleo (16-64)	59.42	0.28	-	-1.37	-
VARONES					
Población de 16 años y más	18,827.5	-0.6	0.00	-28.1	-0.15
Activos	12,871.9	78.3	0.61	-118.1	-0.91
- Ocupados	10,333.9	94.0	0.92	-366.9	-3.43
- Parados	2,538.0	-15.7	-0.62	248.8	10.87
Inactivos	5,955.6	-78.8	-1.31	90.0	1.53
Tasa de actividad	68.37	0.42	-	-0.52	-
Tasa de paro	19.72	-0.24	-	2.09	-
Población de 16 a 64 años	15,555.4	-16.4	-0.11	-85.1	-0.54
Tasa de actividad (16-64)	82.16	0.57	-	-0.33	-
Tasa de paro (16-64)	19.82	-0.26	-	2.09	-
Tasa de empleo (16-64)	65.87	0.66	-	-1.99	-
MUJERES					
Población de 16 años y más	19,640.3	17.5	0.09	63.8	0.33
Activas	10,250.5	37.2	0.36	158.0	1.57
- Ocupadas	8,142.9	-11.3	-0.14	-101.2	-1.23
- Paradas	2,107.5	48.5	2.36	259.2	14.02
Inactivas	9,389.8	-19.7	-0.21	-94.2	-0.99
Tasa de actividad	52.19	0.14	-	0.64	-
Tasa de paro	20.56	0.40	-	2.25	-
Población de 16 a 64 años	15,277.4	-0.4	0.00	-3.3	-0.02
Tasa de actividad (16-64)	66.64	0.21	-	0.99	-
Tasa de paro (16-64)	20.69	0.41	-	2.28	-
Tasa de empleo (16-64)	52.86	-0.10	-	-0.71	-

2. Población española¹ de 16 años y más por relación con la actividad económica

POBLACIÓN ESPAÑOLA DE 16 Y MÁS	33,714.3	18.5	0.05	69.4	0.21
Activos	19,466.4	134.3	0.69	94.6	0.49
- Ocupados	15,926.3	75.5	0.48	-346.9	-2.13
- Parados	3,540.1	58.8	1.69	441.5	14.25
Inactivos	14,247.9	-115.8	-0.81	-25.2	-0.18
Tasa de actividad	57.74	0.37	-	0.16	-
Tasa de paro	18.19	0.18	-	2.19	-

¹ Incluida doble nacionalidad

30 de julio de 2010

Resultados nacionales

(Continuación)

	Trimestre actual	Variación sobre el trimestre anterior		Variación sobre igual trimestre del año anterior	
		Diferencia	Porcentaje	Diferencia	Porcentaje
3. Población extranjera de 16 años y más por relación con la actividad económica					
POBLACIÓN EXTRANJERA DE 16 Y MÁS	4,753.5	-1.5	-0.03	-33.6	-0.70
Activos	3,655.9	-18.8	-0.51	-54.7	-1.47
- Ocupados	2,550.5	7.2	0.29	-121.2	-4.54
- Parados	1,105.4	-26.0	-2.30	66.6	6.41
Inactivos	1,097.6	17.2	1.60	21.0	1.95
Tasa de actividad	76.91	-0.37	-	-0.60	-
Tasa de paro	30.24	-0.55	-	2.24	-

4. Ocupados por sexo, grupo de edad y sector económico

AMBOS SEXOS	18,476.9	82.7	0.45	-468.1	-2.47
De 16 a 19 años	154.8	-0.8	-0.53	-49.1	-24.09
De 20 a 24 años	1,045.1	-5.2	-0.50	-137.5	-11.63
De 25 a 29 años	2,156.1	-17.7	-0.81	-208.4	-8.81
De 30 a 34 años	2,862.2	10.6	0.37	-94.0	-3.18
De 35 a 39 años	2,847.4	46.1	1.64	-19.5	-0.68
De 40 a 44 años	2,653.1	-12.0	-0.45	-8.0	-0.30
De 45 a 49 años	2,425.3	30.5	1.27	5.7	0.24
De 50 a 54 años	2,001.0	19.6	0.99	59.3	3.06
De 55 años y más	2,331.9	11.6	0.50	-16.7	-0.71
VARONES	10,333.9	94.0	0.92	-366.9	-3.43
De 16 a 19 años	93.8	-1.0	-1.01	-28.5	-23.30
De 20 a 24 años	547.0	13.7	2.57	-75.3	-12.10
De 25 a 29 años	1,109.7	1.3	0.12	-127.2	-10.29
De 30 a 34 años	1,568.0	5.0	0.32	-70.5	-4.30
De 35 a 39 años	1,606.1	18.5	1.17	-0.4	-0.03
De 40 a 44 años	1,487.4	11.5	0.78	-12.2	-0.82
De 45 a 49 años	1,359.7	17.9	1.33	-2.2	-0.16
De 50 a 54 años	1,138.4	17.1	1.52	-11.2	-0.98
De 55 años y más	1,423.7	10.0	0.71	-39.3	-2.69
MUJERES	8,142.9	-11.3	-0.14	-101.2	-1.23
De 16 a 19 años	61.0	0.1	0.23	-20.6	-25.27
De 20 a 24 años	498.1	-18.9	-3.66	-62.2	-11.10
De 25 a 29 años	1,046.4	-19.0	-1.78	-81.2	-7.20
De 30 a 34 años	1,294.2	5.6	0.44	-23.5	-1.78
De 35 a 39 años	1,241.3	27.6	2.27	-19.0	-1.51
De 40 a 44 años	1,165.6	-23.5	-1.98	4.3	0.37
De 45 a 49 años	1,065.5	12.6	1.20	7.9	0.75
De 50 a 54 años	862.7	2.5	0.30	70.6	8.91
De 55 años y más	908.2	1.6	0.17	22.6	2.55
TOTAL OCUPADOS	18,476.9	82.7	0.45	-468.1	-2.47
Agricultura	778.2	-57.0	-6.83	-8.5	-1.08
Industria	2,618.9	19.0	0.73	-180.5	-6.45
Construcción	1,699.7	36.7	2.21	-222.4	-11.57
Servicios	13,380.1	84.0	0.63	-56.8	-0.42

Resultados nacionales

(Continuación)

	Trimestre actual	Variación sobre el trimestre anterior		Variación sobre igual trimestre del año anterior		
		Diferencia	Porcentaje	Diferencia	Porcentaje	
5. Ocupados por situación profesional, tipo de contrato y duración de la jornada						
TOTAL OCUPADOS	18,476.9	82.7	0.45	-468.1	-2.47	
Trabajadores por cuenta propia	3,103.9	-26.9	-0.86	-92.1	-2.88	
- Empleadores	1,036.7	-11.3	-1.08	-43.4	-4.02	
- Empresarios sin asalariados o trabajadores independientes	1,885.1	5.2	0.28	-33.7	-1.75	
- Miembros de cooperativas	29.9	-2.7	-8.32	-0.2	-0.51	
- Ayudas familiares	152.2	-18.1	-10.65	-14.9	-8.91	
Asalariados	15,363.4	110.2	0.72	-373.4	-2.37	
- Con contrato indefinido	11,541.3	8.6	0.07	-224.0	-1.90	
- Con contrato temporal	3,822.1	101.6	2.73	-149.4	-3.76	
Otros	9.5	-0.6	-5.48	-2.6	-21.63	
OCUPADOS A TIEMPO COMPLETO	15,978.2	35.8	0.22	-516.2	-3.13	
Varones	9,766.0	59.6	0.61	-422.5	-4.15	
Mujeres	6,212.2	-23.8	-0.38	-93.6	-1.49	
OCUPADOS A TIEMPO PARCIAL	2,498.6	46.9	1.91	48.1	1.96	
Varones	567.9	34.4	6.44	55.6	10.85	
Mujeres	1,930.7	12.6	0.65	-7.5	-0.39	

6. Parados por sexo, grupo de edad y sector económico

AMBOS SEXOS	4,645.5	32.8	0.71	508.0	12.28
De 16 a 19 años	255.8	24.4	10.57	-7.0	-2.65
De 20 a 24 años	615.3	11.1	1.84	22.9	3.86
De 25 a 54 años	3,413.3	-14.0	-0.41	440.1	14.80
De 55 años y más	361.1	11.2	3.20	52.0	16.81
VARONES	2,538.0	-15.7	-0.62	248.8	10.87
De 16 a 19 años	146.2	7.6	5.52	-14.6	-9.07
De 20 a 24 años	346.3	4.2	1.22	12.2	3.65
De 25 a 54 años	1,817.1	-47.9	-2.57	200.0	12.37
De 55 años y más	228.3	20.3	9.77	51.2	28.93
MUJERES	2,107.5	48.5	2.36	259.2	14.02
De 16 a 19 años	109.6	16.8	18.10	7.6	7.46
De 20 a 24 años	268.9	6.9	2.64	10.7	4.13
De 25 a 54 años	1,596.2	33.9	2.17	240.2	17.71
De 55 años y más	132.8	-9.1	-6.44	0.7	0.56
TOTAL PARADOS	4,645.5	32.8	0.71	508.0	12.28
Agricultura	235.6	36.8	18.52	41.1	21.13
Industria	266.9	-35.7	-11.81	-127.5	-32.33
Construcción	527.6	-73.9	-12.28	-174.2	-24.82
Servicios	1,442.8	-61.5	-4.09	-22.8	-1.55
Perdieron su empleo hace más de 1 año	1,810.8	129.1	7.68	716.2	65.44
Buscan primer empleo	361.8	38.0	11.73	75.2	26.25

Resultados nacionales

(Conclusión)

	Trimestre actual	Variación sobre el trimestre anterior		Variación sobre igual trimestre del año anterior	
		Diferencia	Porcentaje	Diferencia	Porcentaje
7. Tasa de paro por parentesco con la persona de referencia					
TOTAL	20.09	0.04	-	2.17	-
Persona de referencia	16.59	0.03	-	1.69	-
Cónyuge o pareja	16.81	0.06	-	1.89	-
Hijo	32.11	0.17	-	3.89	-
Otros parientes	27.81	-1.27	-	2.52	-
Personas no emparentadas	19.87	0.29	-	3.54	-

8. Datos de hogares

TOTAL HOGARES	17,127.8	12.4	0.07	76.0	0.45
Hogares con al menos un activo	12,903.6	36.5	0.28	14.3	0.11
- Todos están ocupados	9,175.5	-19.6	-0.21	-344.0	-3.61
- Todos están parados	1,308.3	9.8	0.75	190.0	16.99
Hogares en los que no hay ningún activo	4,224.2	-24.1	-0.57	61.6	1.48

Movilidad en la relación con la actividad entre los trimestres actual y anterior

(Valores porcentuales)

Clasificación en el trimestre anterior	Total	Clasificación en el trimestre actual		
		Ocupados	Parados	Inactivos
AMBOS SEXOS				
Total	100.00	100.00	100.00	100.00
Ocupados	47.66	92.72	16.35	3.16
Parados	11.53	4.87	65.19	4.01
Inactivos	40.81	2.40	18.46	92.83
VARONES				
Total	100.00	100.00	100.00	100.00
Ocupados	54.38	93.00	17.25	3.29
Parados	12.96	5.15	69.13	3.95
Inactivos	32.66	1.85	13.62	92.76
MUJERES				
Total	100.00	100.00	100.00	100.00
Ocupadas	41.26	92.37	15.30	3.07
Paradas	10.16	4.53	60.57	4.05
Inactivas	48.58	3.10	24.12	92.88

Factores de elevación del trimestre actual (análisis de procedencia)

Resultados por comunidades autónomas

(Continúa)

	Trimestre actual	Variación sobre el trimestre anterior		Variación sobre igual trimestre del año anterior	
		Diferencia	Porcentaje	Diferencia	Porcentaje
1. Población de 16 años y más					
TOTAL	38,467.8	17.0	0.04	35.7	0.09
Andalucía	6,756.7	13.0	0.19	44.5	0.66
Aragón	1,111.0	-0.8	-0.07	-7.5	-0.67
Asturias (Principado de)	931.6	-1.1	-0.12	-2.0	-0.22
Baleares (Illes)	892.4	0.2	0.03	2.9	0.33
Canarias	1,741.8	1.8	0.10	8.7	0.50
Cantabria	495.2	0.1	0.02	-0.3	-0.06
Castilla y León	2,149.8	-2.5	-0.11	-16.1	-0.75
Castilla-La Mancha	1,698.1	1.0	0.06	1.4	0.08
Cataluña	6,072.9	8.4	0.14	-4.3	-0.07
Comunitat Valenciana	4,165.5	-6.1	-0.15	-27.5	-0.66
Extremadura	906.3	-0.3	-0.03	2.1	0.23
Galicia	2,383.2	-1.8	-0.07	-3.0	-0.12
Madrid (Comunidad de)	5,262.6	4.4	0.08	27.1	0.52
Murcia (Región de)	1,187.0	1.3	0.11	9.5	0.80
Navarra (Comunidad Foral de)	512.8	0.3	0.06	1.6	0.31
País Vasco	1,822.3	-2.1	-0.11	-3.4	-0.18
Rioja (La)	264.3	0.2	0.06	-2.4	-0.91
Ceuta	59.0	0.4	0.65	2.1	3.65
Melilla	55.4	0.6	1.03	2.5	4.69
2. Activos					
TOTAL	23,122.3	115.5	0.50	39.9	0.17
Andalucía	3,974.2	2.1	0.05	44.2	1.12
Aragón	645.4	-10.2	-1.56	-12.8	-1.95
Asturias (Principado de)	480.1	-3.4	-0.71	-7.0	-1.45
Baleares (Illes)	605.3	36.9	6.49	11.4	1.91
Canarias	1,076.3	-11.8	-1.08	15.1	1.43
Cantabria	280.1	2.8	1.02	-1.8	-0.65
Castilla y León	1,189.0	16.8	1.43	2.5	0.21
Castilla-La Mancha	981.5	-1.8	-0.18	1.4	0.14
Cataluña	3,817.7	42.6	1.13	26.2	0.69
Comunitat Valenciana	2,524.7	-5.8	-0.23	-61.0	-2.36
Extremadura	500.8	14.7	3.03	13.0	2.68
Galicia	1,295.4	-2.3	-0.17	-22.3	-1.69
Madrid (Comunidad de)	3,432.2	16.7	0.49	26.7	0.78
Murcia (Región de)	734.7	0.4	0.06	1.7	0.23
Navarra (Comunidad Foral de)	311.4	5.0	1.62	-2.1	-0.66
País Vasco	1,055.6	13.2	1.26	9.3	0.88
Rioja (La)	156.9	0.7	0.47	-4.0	-2.52
Ceuta	32.8	-0.4	-1.14	0.4	1.30
Melilla	28.3	-0.8	-2.74	-0.7	-2.52

* Los datos inferiores a 5.000 están sujetos a fuertes variaciones, debidas al error de muestreo

Resultados por comunidades autónomas

(Conclusión)

	Trimestre actual	Variación sobre el trimestre anterior		Variación sobre igual trimestre del año anterior	
		Diferencia	Porcentaje	Diferencia	Porcentaje
3. Ocupados					
TOTAL	18,476.9	82.7	0.45	-468.1	-2.47
Andalucía	2,870.1	-21.0	-0.73	-61.2	-2.09
Aragón	553.7	-2.2	-0.40	-18.9	-3.29
Asturias (Principado de)	401.5	-2.0	-0.49	-17.3	-4.13
Balears (Illes)	484.6	43.6	9.89	-1.5	-0.31
Canarias	759.0	-27.9	-3.54	-29.1	-3.69
Cantabria	241.2	4.1	1.72	-7.7	-3.11
Castilla y León	995.0	8.7	0.88	-23.7	-2.33
Castilla-La Mancha	771.9	0.9	0.12	-16.9	-2.14
Cataluña	3,141.6	42.7	1.38	-48.0	-1.51
Comunitat Valenciana	1,922.9	-24.4	-1.25	-114.0	-5.60
Extremadura	388.5	16.4	4.40	-1.3	-0.34
Galicia	1,093.7	-3.4	-0.31	-53.7	-4.68
Madrid (Comunidad de)	2,868.5	5.4	0.19	-73.7	-2.50
Murcia (Región de)	578.4	14.3	2.53	-6.8	-1.16
Navarra (Comunidad Foral de)	277.3	8.6	3.20	2.1	0.77
País Vasco	945.7	17.0	1.83	9.5	1.01
Rioja (La)	137.7	5.4	4.06	-2.7	-1.90
Ceuta	24.0	-1.7	-6.70	-3.3	-11.93
Melilla	21.3	-1.6	-7.07	-0.1	-0.29

4. Parados

TOTAL	4,645.5	32.8	0.71	508.0	12.28
Andalucía	1,104.1	23.2	2.14	105.3	10.55
Aragón	91.6	-8.0	-8.03	6.0	7.04
Asturias (Principado de)	78.6	-1.4	-1.80	10.3	15.00
Balears (Illes)	120.7	-6.7	-5.28	12.9	11.93
Canarias	317.3	16.1	5.35	44.2	16.19
Cantabria	38.9	-1.3	-3.14	5.9	17.92
Castilla y León	194.0	8.1	4.37	26.2	15.60
Castilla-La Mancha	209.6	-2.6	-1.25	18.2	9.52
Cataluña	676.1	-0.1	-0.02	74.2	12.33
Comunitat Valenciana	601.7	18.6	3.19	53.0	9.67
Extremadura	112.3	-1.6	-1.43	14.4	14.66
Galicia	201.8	1.2	0.58	31.4	18.42
Madrid (Comunidad de)	563.7	11.2	2.03	100.3	21.66
Murcia (Región de)	156.3	-13.9	-8.15	8.5	5.73
Navarra (Comunidad Foral de)	34.1	-3.6	-9.59	-4.2	-10.94
País Vasco	109.8	-3.9	-3.41	-0.2	-0.20
Rioja (La)	19.1	-4.6	-19.55	-1.4	-6.73
Ceuta	8.8	1.3	18.09	3.7	(:)
Melilla	6.9	0.8	13.51	-0.7	-8.77

* Los datos inferiores a 5.000 están sujetos a fuertes variaciones, debidas al error de muestreo

(:) Los porcentajes de variación calculados a partir de cifras pequeñas con elevados errores de muestreo no son significativos

Resultados por comunidades autónomas

5. Ocupados y parados por sexo. Tasas de actividad y paro

(Valores absolutos en miles y tasas en porcentaje)

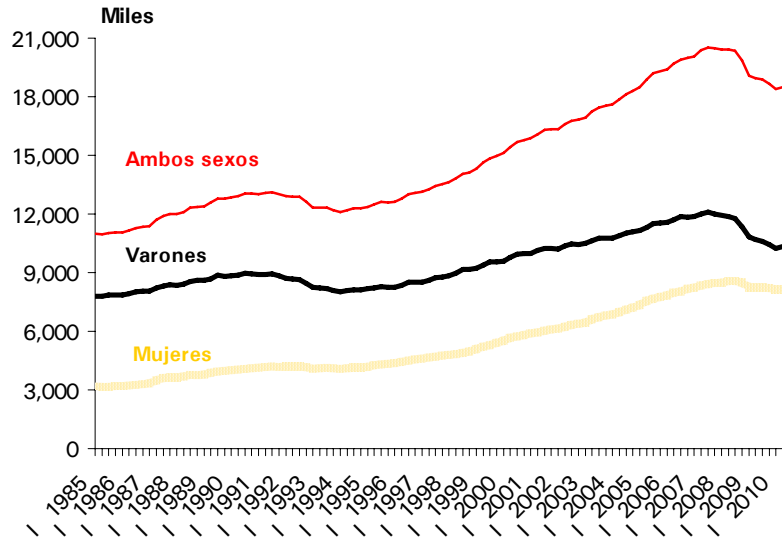
	Ambos sexos				Varones				Mujeres			
	Ocupados	Parados	Tasa actividad	Tasa paro	Ocupados	Parados	Tasa actividad	Tasa paro	Ocupadas	Paradas	Tasa actividad	Tasa paro
TOTAL	18,476.9	4,645.5	60.11	20.09	10,333.9	2,538.0	68.37	19.72	8,142.9	2,107.5	52.19	20.56
Andalucía	2,870.1	1,104.1	58.82	27.78	1,647.6	606.6	67.85	26.91	1,222.5	497.4	50.08	28.92
Aragón	553.7	91.6	58.09	14.20	316.5	47.2	66.12	12.97	237.2	44.4	50.21	15.78
Asturias	401.5	78.6	51.54	16.38	219.5	40.4	58.86	15.55	182.0	38.2	44.94	17.35
Baleares (Illes)	484.6	120.7	67.83	19.94	263.9	66.3	74.20	20.07	220.7	54.4	61.49	19.78
Canarias	759.0	317.3	61.79	29.48	422.4	181.2	69.82	30.02	336.6	136.1	53.89	28.79
Cantabria	241.2	38.9	56.57	13.89	137.1	19.8	65.31	12.64	104.1	19.1	48.34	15.49
Castilla y León	995.0	194.0	55.31	16.32	579.3	93.7	63.55	13.92	415.7	100.3	47.31	19.44
Castilla-La Mancha	771.9	209.6	57.80	21.35	471.4	114.9	68.78	19.60	300.5	94.7	46.73	23.95
Cataluña	3,141.6	676.1	62.86	17.71	1,709.5	381.5	70.46	18.25	1,432.1	294.6	55.60	17.06
Comunitat Valenciana	1,923.0	601.7	60.61	23.83	1,079.5	339.4	69.01	23.92	843.4	262.3	52.42	23.72
Extremadura	388.5	112.3	55.26	22.43	235.3	57.9	65.55	19.76	153.2	54.4	45.24	26.21
Galicia	1,093.7	201.8	54.36	15.58	597.7	103.1	61.57	14.71	496.0	98.7	47.77	16.60
Madrid (Comunid.de)	2,868.5	563.7	65.22	16.42	1,537.1	300.4	72.87	16.35	1,331.4	263.3	58.18	16.51
Murcia (Región de)	578.4	156.3	61.89	21.27	331.8	92.7	70.87	21.84	246.6	63.6	52.74	20.49
Navarra (C. Foral de)	277.3	34.1	60.73	10.96	153.4	18.0	67.45	10.50	123.9	16.1	54.12	11.52
País Vasco	945.7	109.8	57.93	10.40	523.4	56.6	65.89	9.75	422.4	53.2	50.49	11.20
Rioja (La)	137.7	19.1	59.35	12.19	79.3	9.4	67.56	10.56	58.4	9.8	51.24	14.32
Ceuta	24.0	8.8	55.61	26.78	15.6	5.4	69.46	25.59	8.4	3.4	41.07	28.89
Melilla	21.3	6.9	51.05	24.53	13.6	3.5	64.51	20.55	7.7	3.4	38.64	30.68

* Los datos inferiores a 5.000 están sujetos a fuertes variaciones, debidas al error de muestreo

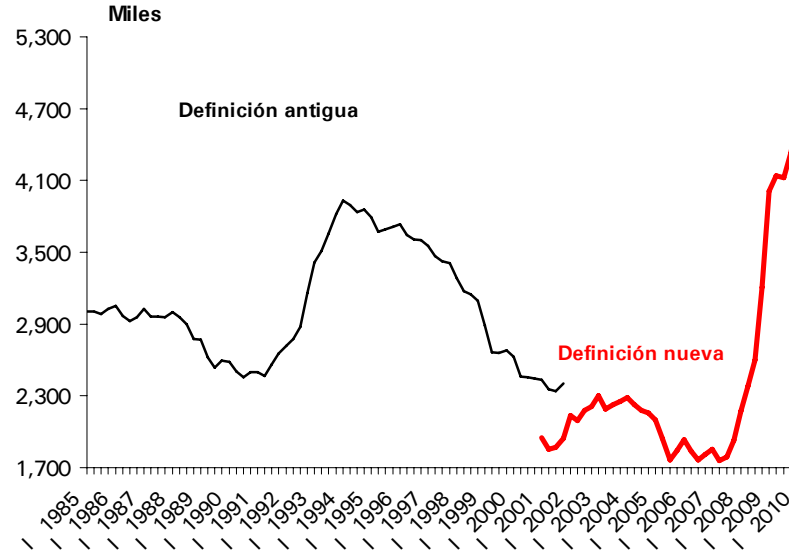
Ocupados y parados por sexo

EPA Segundo Trimestre 2010

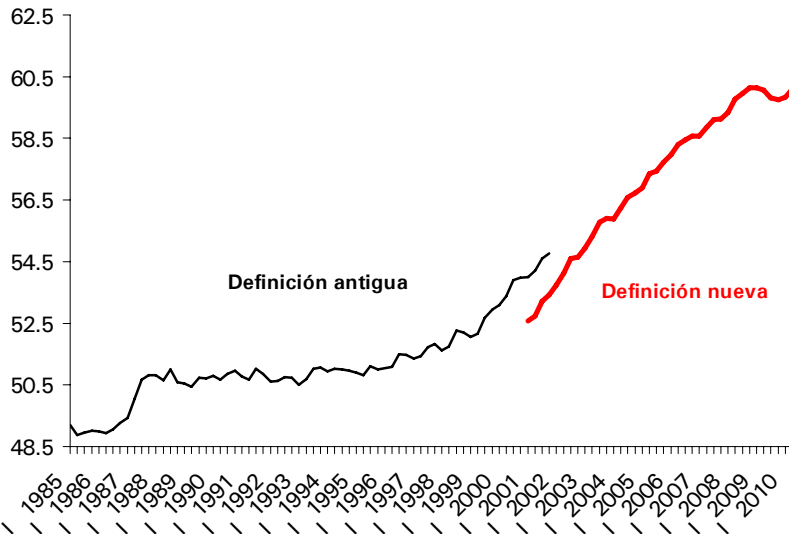
Ocupados



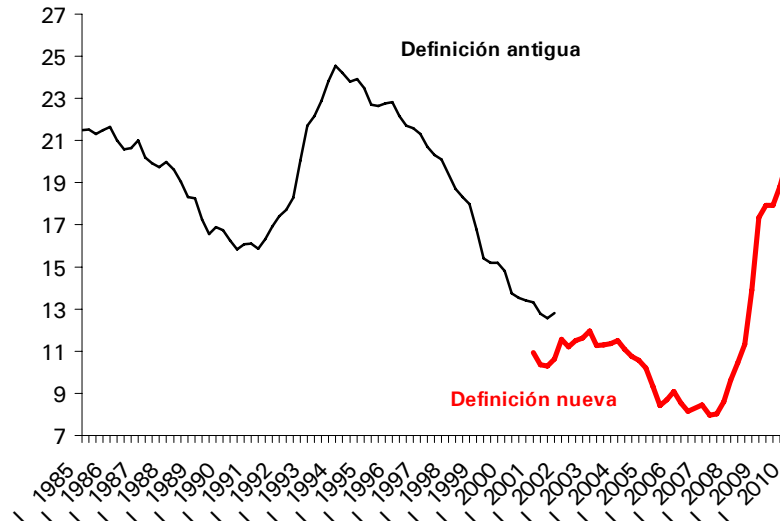
Parados



Tasa de Actividad



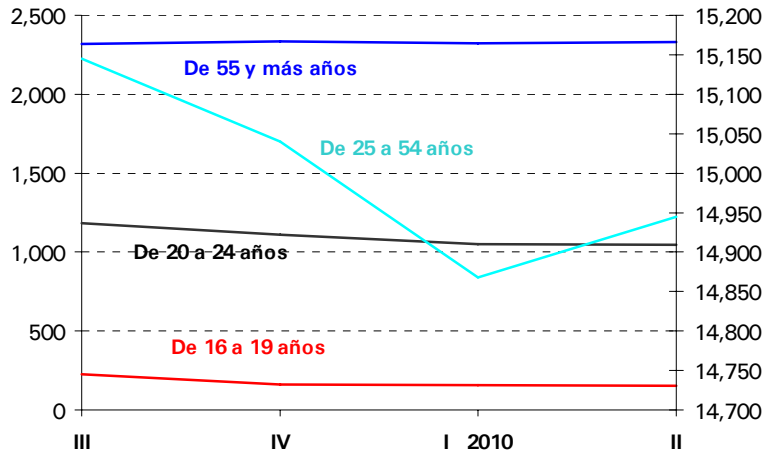
Tasa de paro



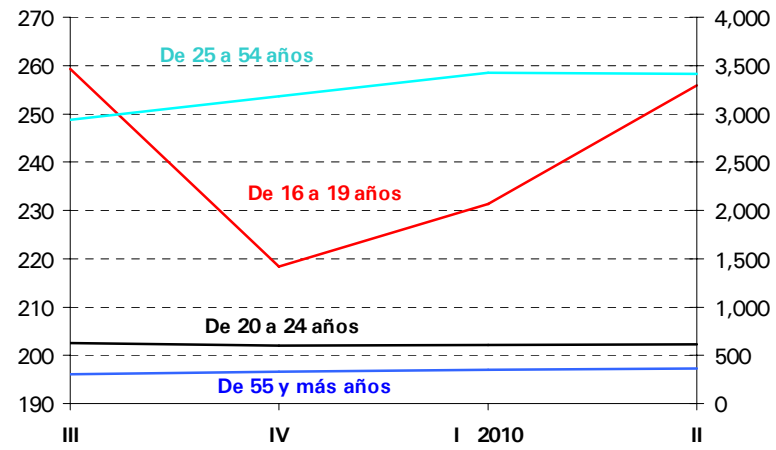
Ocupados y parados por grupos de edad

EPA Segundo Trimestre 2010

Ocupados



Parados

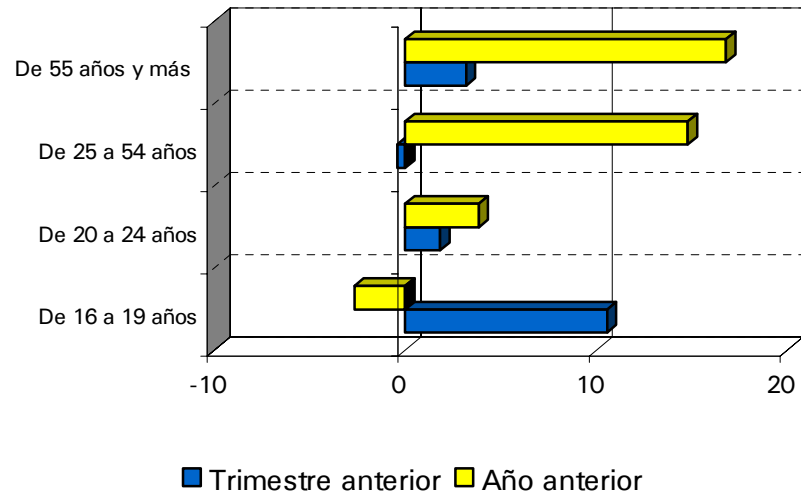
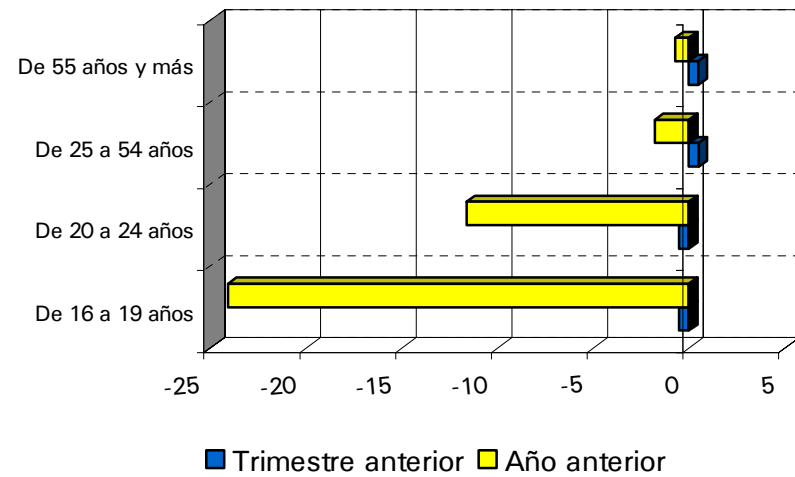


Porcentajes de variación del empleo sobre el trimestre anterior y sobre igual trimestre del año anterior

Porcentajes de variación del paro sobre el trimestre anterior y sobre igual trimestre del año anterior

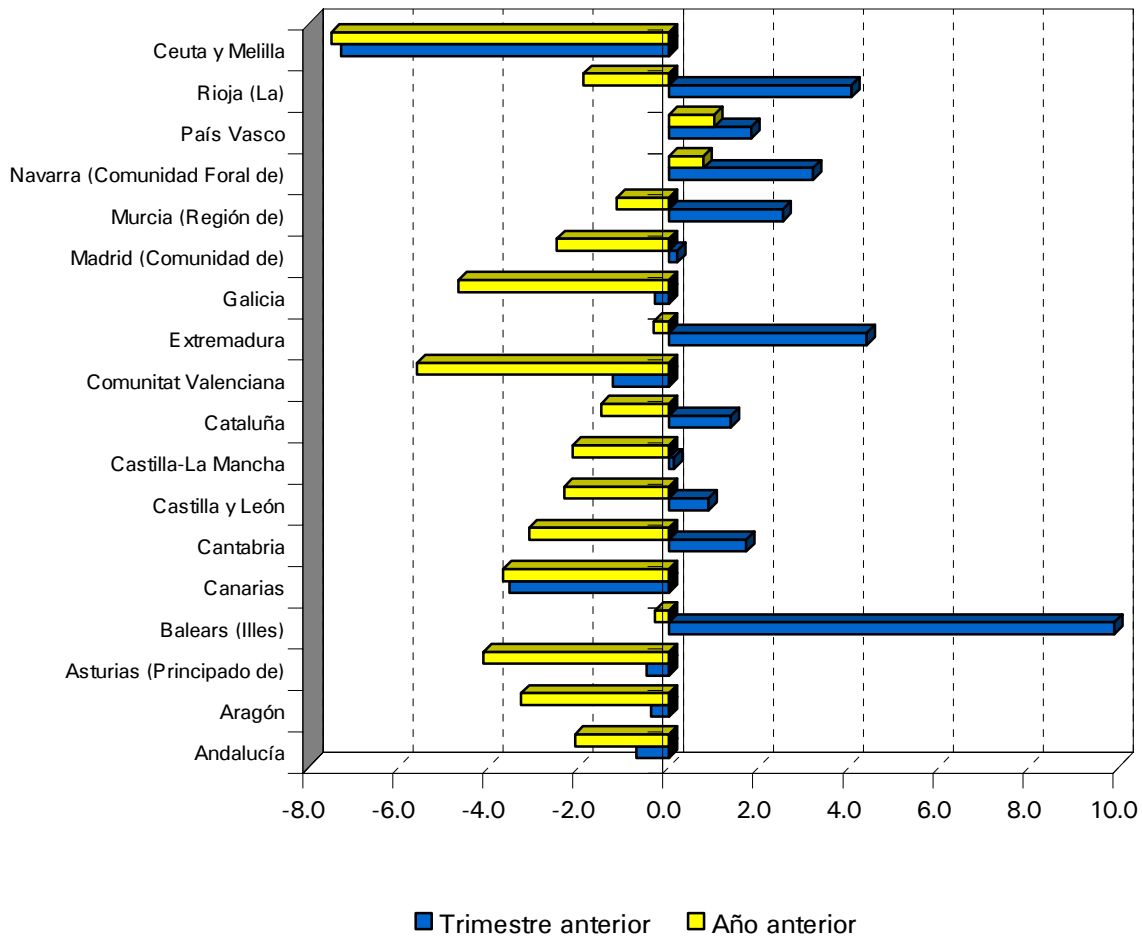
Ocupados

Parados



Porcentajes de variación del empleo sobre el trimestre anterior y sobre igual trimestre del año anterior

Segundo Trimestre 2010



Tasa de Paro (España = 20.09)

